

월드크리닝과 함께하면 행복해요

2019 vol.1

# 행복 월간

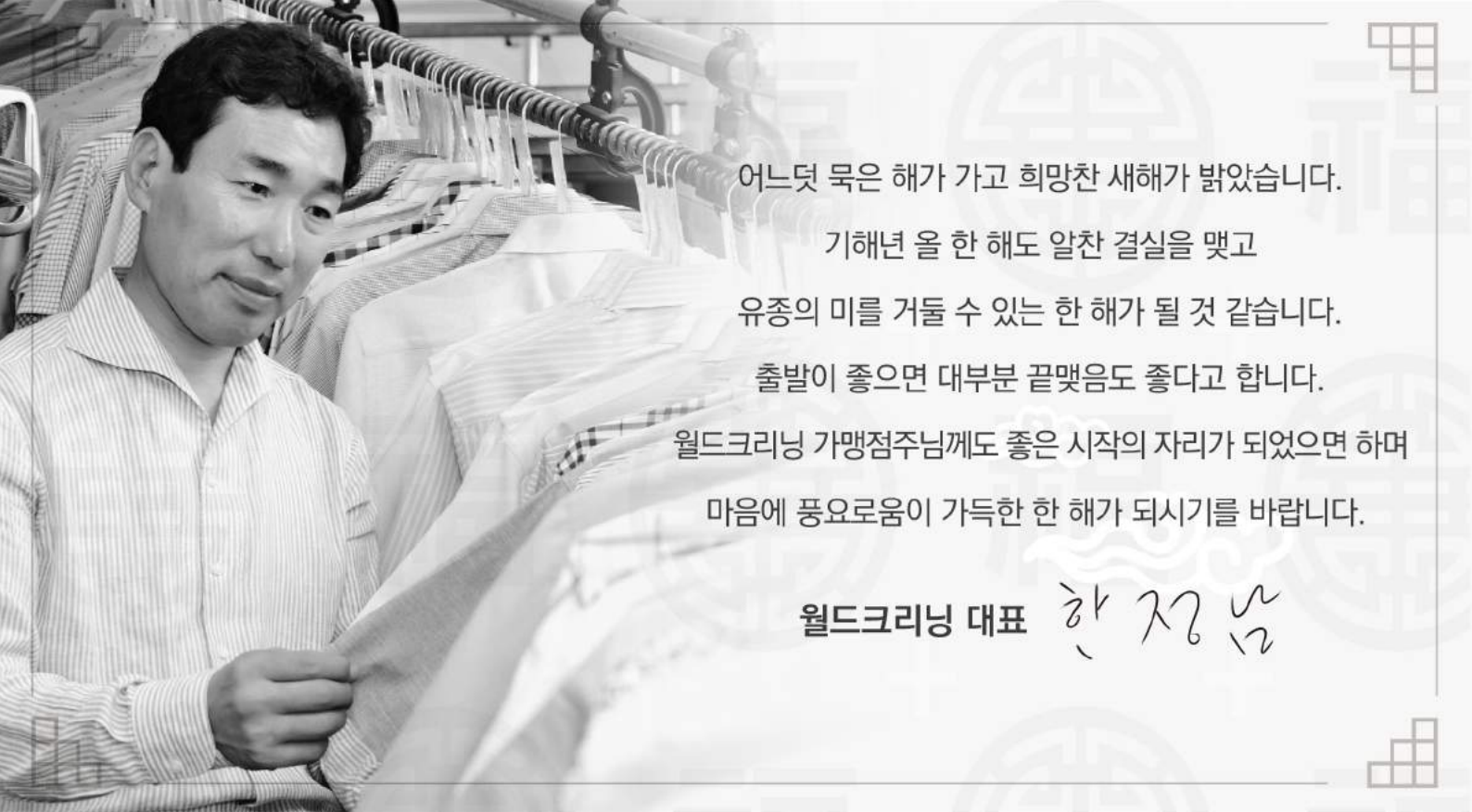


월드크리닝  
WORLD CLEANING



월드크리닝  
WORLD CLEANING

2019 Vol.1



어느덧 묵은 해가 가고 희망찬 새해가 밝았습니다.

기해년 올 한 해도 알찬 결실을 맺고

유종의 미를 거둘 수 있는 한 해가 될 것 같습니다.

출발이 좋으면 대부분 끝맺음도 좋다고 합니다.

월드크리닝 가맹점주님께도 좋은 시작의 자리가 되었으면 하며

마음에 풍요로움이 가득한 한 해가 되시기를 바랍니다.

월드크리닝 대표 **한정승**

## 목차

· 오픈을 축하합니다	03
· 오픈 1~3주년 축하합니다!	06
· 떠나라! 베트남으로	08
· 초등학생 현장견학	09
· 신생 점포 대상 '소비자의 날' 행사 지원	10
· 오늘 뭐 입지?	12
· 잘못 알고있는 세탁상식	13
· 겨울, 구스다운 & 이불류 세탁 상식	14
· 최근 자주 발생하는 클레임 사례	15
· 천연 목카라 접수 및 지사 출고 기준	22
· 월드크리닝 NEW	23
· 월드크리닝 KBS드라마 '최고의 이혼' 제작지원	26
· 월드크리닝 프랜차이즈 대상 장관상 수상	27
· 보이지 않는 곳에서 땀 흘리는 '전산팀'	28
· 겨울철 심혈관 질환 주의보	30
· 설날 차례상 차리기	34



2019 vol.1



# 오픈을 축하합니다

**수도권** 오픈매장



18.05.23 / 57호점

시흥신천점



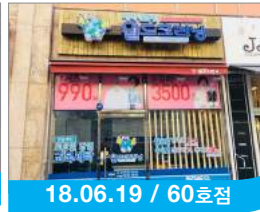
18.06.11 / 58호점

코인월드안산일동점



18.06.14 / 59호점

고양이편한세상시티삼송점



18.06.19 / 60호점

일산위시티점



18.06.20 / 61호점

수원영통힐스테이트점



18.06.22 / 62호점

코인월드신현점



18.06.27 / 63호점

위레스타힐점



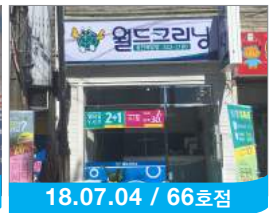
18.06.29 / 64호점

코인월드독산점



18.07.03 / 65호점

수원황골점



18.07.04 / 66호점

용인백암점



18.07.10 / 67호점

이천브라운스톤점



18.07.11 / 68호점

서울개롱역점



18.07.31 / 69호점

가평현리점



18.08.16 / 70호점

평택이화점



18.08.20 / 71호점

서수원농협하나로클럽점



18.08.29 / 72호점

인천석남점



18.08.29 / 73호점

여주KCC스위첸점



18.09.04 / 74호점

안양덕천점



18.09.05 / 75호점

화성송린점



18.09.17 / 76호점

수원화서꽃미점



18.09.17 / 77호점

광명철산성당점



18.09.28 / 78호점

용인시현숲시티점



18.10.08 / 79호점

코인월드기흥역점



18.10.19 / 80호점

화성향남휴먼시아점



18.10.23 / 81호점

수원SK스카이뷰점



18.11.05 / 82호점

고양시원흥1단지점



# 오픈을 축하합니다

영남권 오픈매장



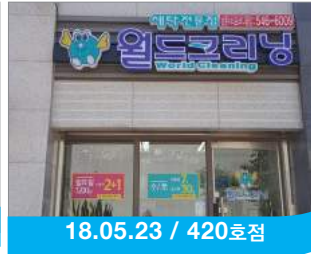
18.05.14 / 418호점

부산해운대사이점



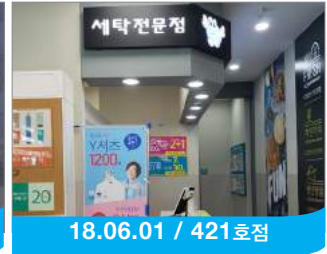
2018.05.23 / 419호점

부산해운대롯데3차점



18.05.23 / 420호점

진해남문시티프라디움점



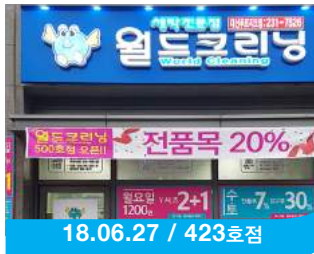
18.06.01 / 421호점

GS슈퍼포항창포점



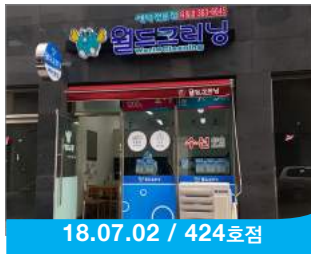
18.06.25 / 422호점

양산노블랜드점



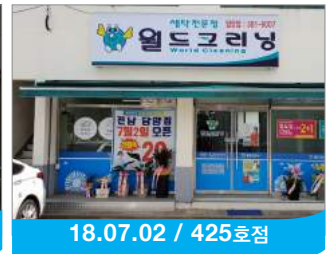
18.06.27 / 423호점

부산대신푸르지오점



18.07.02 / 424호점

양산유림점



18.07.02 / 425호점

전남담양점



18.07.09 / 426호점

울산북구매곡푸르지오점



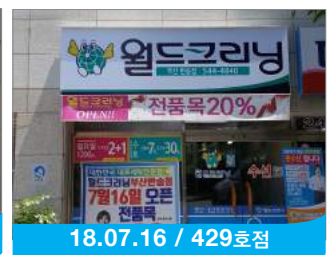
18.07.16 / 427호점

대구수성범물점



18.07.16 / 428호점

부산대연파크푸르지오점



18.07.16 / 429호점

부산반송점



18.07.24 / 430호점

코인월드부산특수세탁점



18.08.06 / 431호점

울산덕하청량점



18.08.06 / 432호점

통영죽림팰리스점



18.08.08 / 433호점

포항창포메트로점



18.08.14 / 434호점

울산방어진터미널점



18.08.20 / 435호점

부산명장점



18.08.20 / 436호점

김해구산한일유엔아이점



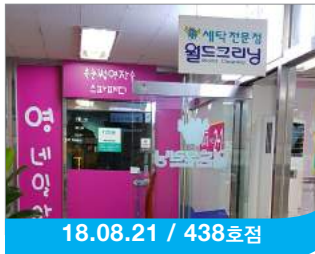
18.08.20 / 437호점

울산효문코오롱하늘채점



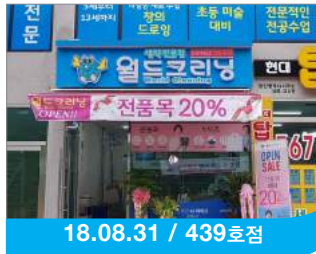
# 오른을 축하합니다

영남권 오픈매장



18.08.21 / 438호점

부산대박문현삼성점



18.08.31 / 439호점

대구힐스테이트황금점



18.09.03 / 440호점

부산사하E편한세상점



18.09.03 / 441호점

울산신정푸르지오점



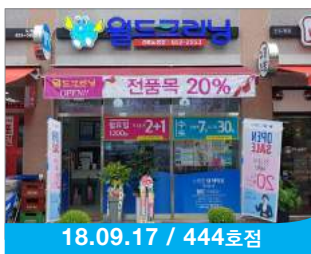
18.09.03 / 442호점

전남무안점



18.09.10 / 443호점

울산문수점



18.09.17 / 444호점

예천경북도청신도시점



18.09.17 / 445호점

부산범천협성엘리시안점



18.09.27 / 446호점

부산전포점



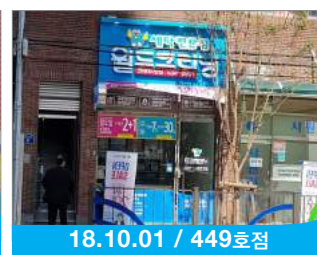
18.09.28 / 447호점

대구달서대천점



18.10.01 / 448호점

광주용두점



18.10.01 / 449호점

부산연제데시앙점



18.10.02 / 450호점

거제양정아이파크2차점



18.10.05 / 451호점

울산신천호성점



18.10.17 / 452호점

코인월드부산대연UN점



18.10.22 / 453호점

울산옥동롯데인벤스점



18.10.29 / 454호점

김해동상점



18.11.05 / 455호점

부산해운대건영점



# 오픈 1주년을 축하드려요!

2018년 12월 1일 기준

1주년

## 매장명

경주동천점	서울구로두산점	포항지곡점	창원코인가음센터별점
경주외동점	서울광진화양점	거제양정아이파크1차점	평택늘푸른점
경주충효점	서울역촌점	경북고령점	포항북구제니스점
고양지사직영점	서울흑석시장점	경주두산위브점	통영무전휴엔하임점
구미원호점	수원조원점	구리지사직영점	하남미사강변점
구미문성파크자이점	수원코인월드영통점	군포금정점	화도코인월드점
김해장유일동미라주점	안양관양점	고성송학점	항남코인월드점
김해장유남명더라우점	안양석수점	광명하안주공3차점	
김해하나로마트가야점	양산코인월드증산중앙점	밀양내일동점	
김해우리마트진영점	양산물금이지더원2차점	시흥코인월드목감점	
광주지사직영점	용인역북점	신풍코인월드래미안점	
광주코인월드하남점	용인코인월드서천점	안양만안점	
광주수안채리치점	용인포곡이마트에브리데이점	영통이편한점	
나주빛가람로제비양점	용인이동점	영주가흥택지점	
나주남평STX칸점	울산하나로마트발리점	용산후암시장점	
대구현풍테크노서한점	울산동구대송점	이천2000마트점	
대구구지점	울산온양망양점	진주롯데마트점	
대구유가점	울산덕신점		
대구진천AK점	울산동구문현점		
부산대연롯데캐슬점	진해신항이지더원점		
부산화명코오롱하늘채점	진해경화두산위브점		
부산장전래미안점	진해장천휴플러스점		
부산녹산점	창원코인월드중동점		
서울석관점	창원신월점		
서울신금호파크자이점	포항지사직영점		

# 오픈 2~3주년을 축하드려요!

2018년 12월 1일 기준

## 2주년

매장명	매장명
거제능포점	부산정관스마트코인월드점
거제상동대동다숲점	부산화명낙천대점
거제상동덕산3차점	양산가촌중앙코인점
거제수월자이점	양산네오파트점
거제아주덕산아내점	양산물금나코인점
거제아주푸르지오점	양산부영점
거제옥포e편한세상점	양산삼용점
거제장평주공점	양산서창대동점
김해대성점	양산석산중앙코인점
김해진영중흥1차점	울산강동산하점
김해하나로마트장유점	울산등대로점
대구강북점	울산삼산점
대구대현점	울산신정거마점
대구더퍼스트점	울산우정아이파크점
대구두산점	울산월드마트점
대구신천우방점	울산율리데시앙점
대구옥곡신동아점	울산중구약사혁신포점
대구옥포점	울산진하점
대구휴플러스점	울산평창리비에르점
부산괴정스타점	진주혁신내점
부산덕천아남점	진해옹원부영1차점
부산롯데슈퍼대연점	진해옹원현대점
부산만덕굿모닝힐점	진해자은프라임점
부산명지대방점	진해지사직영점
부산배산점	창원마산석전점
부산북구희망터점	창원마산양덕하늘채점
부산안락경동리인점	통영죽림점
부산우리마트지사점	

## 3주년

매장명	매장명
거제사등점	부산해운대SK뷰점
거제상동벽산점	부산협성피오레점
거제아주e편한점	양산지사직영점
거제중곡덕산2차점	울산꽃바위점
대구만촌점	울산다운점
대구월성그루점	울산달동점
대구홈플러스칠곡점	울산동부점
마산현동중흥점	울산반구점
부산GS슈퍼명장점	울산신정홈타운점
부산가야역점	울산언양지사직영점
부산개금현대점	울산원스탑점
부산광안코인점	울산혁신도시점
부산괴정뉴코아점	울산화정점
부산구포유림점	진해하나로마트점
부산명지엘크루점	진해우성점
부산부암점	창원봉곡점
부산사직쌍용점	창원신대방점
부산선수촌정문점	창원코인월드롯데마트양덕점
부산신주레LG점	창원팔용점
부산신호부영점	포항EVR학천점
부산신호사랑으로점	
부산우암점	
부산재송점	
부산정관NH5차점	
부산중동래미안점	
부산청학점	



# Vietnam 떠나라! 베트남으로

월드크리닝 우수사원 & 가맹점 포상휴가



2018년 우수 사원과 우수 가맹점을 선정해 9월 15일부터 19일까지 베트남으로 포상휴가를 다녀왔습니다! 누구보다 열심히 월드크리닝을 위해 힘 없이 달려온 본사와 각 지사의 우수 직원, 가맹점주들이 있었기에 지금의 월드크리닝이 있을 수 있는 것 같습니다. 베트남 여행 코스인 다낭, 하노이, 후에를 돌면서 구경거리, 먹거리 등 많은 것들을 즐길 수 있었던 좋은 휴가였습니다! 열심히 일한 그대, 내년에는 꼭 함께 떠나요!



배를 타고 어디를 가는 걸까요?



월드크리닝 우수사원, 가맹점주들 모두 모여서 찰칵!



정말 예쁜 거리에요~ 걷고 싶네요



여행 가는 도중에 한 컷!





월드크리닝 본사에 견학을 왔어요!

# 초등학생 현장견학

2018년 9월 6일 물금 초등학교 학생들이 월드크리닝으로 견학을 왔습니다. 지역을 대표하고 유명한 기업을 찾아 견학하는 우리 동네 한 바퀴라는 체험 학습을 위해 찾아왔다고 합니다. 아이들에게 세탁에 대한 기본적인 정보와 세탁 과정들을 알려주며 월드크리닝 본사를 돌아보고 많은 질문과 이야기를 나눌 수 있었던 좋은 시간이 되었던 것 같습니다.





# 신생 점포 대상 '소비자의 날' 행사 지원

월드크리닝, 소비자의 날, 행사지원

2018년 10월 신생 점포를 대상으로 소비자의 날 행사 지원이 있었습니다. 행사는 가맹점 매출 활성화, 행사를 통한 점포 파악 및 브랜드 홍보, 가맹점과의 소통 및 상생 방안 마련을 목적으로 기획되었습니다.

점주 사전 미팅을 하여 점주님께 행사의 요지와 내용을 전달하였습니다. 매장 상황을 파악하고 점주 행사 요청사항을 접수하였습니다. 그 후로 X배너, 어깨띠, 홍보 전단지, 회사 홍보물 등을 준비하고 배치하였습니다.

행사 당일에는 점주님과의 상담을 통해 점주 요청사항, 불만사항 등 해결 여부와 해결책을 의논하고 창고 재고 파악, 번호순 나열, 영수증 고무밴드 작업등의 점검을 통한 매장 상황을 파악하고 전산교육, 서비스 점검 등의 점주 교육을 실시하였습니다. 그리고 매장 홍보를 위한 타임세일 전 품목 30% 할인, 전단지 배포 작업, 매장 앞 홍보물 배부를 통해 행사 홍보를 하였습니다.

## 소비자의 날 매장 점검 체크리스트

- ☒ 출고 재고의류 수량
- ☒ 의류 번호순 나열
- ☒ 영수증 작업, 고무 밴딩 작업 여부
- ☒ 의류 검품
- ☒ 완성품, 미완성품 구분
- ☒ 카운터 뒤 DP 상태
- ☒ 물건 찾기, 수동 입고
- ☒ 세탁 전 환불, 세탁 후 환불 요령
- ☒ 입고 요령
- ☒ 문자 발송 요청
- ☒ 결제방법(신용카드, 현금영수증)

## 가맹점 접수



## 가맹점 앞에서 찰칵!



# 신생점포 대상 '소비자의 날' 행사 지원

월드크리닝, 소비자의 날, 행사지원



용산 후암시장점  
김영관 점주님

## "점주님 인터뷰"

### 용산 후암시장점 김영관 점주님

오픈 이후로 이렇게 많은 직원들과 처음으로 매장에서 일을 하게 되었는데 정말 재미있는 경험입니다. 처음 소비자의 날 행사 제의를 받았을 때엔 여러모로 고민이 많았지만 직원들이 도와준 덕분에 걱정할 필요가 없다는 생각이 들었습니다. 오픈 1주년 겸 점주의 날 행사로 인하여 매장 홍보를 도와주신 월드크리닝 직원분들 정말 고생 많으셨고 감사드립니다. 앞으로도 점주들과 소통할 수 있는 좋은 행사를 진행해 주시길 바랍니다!

#### 행사 품목 및 비용

항 목	수 량	금 액(원)	비 고
문자발송(LMS)	2,290건	42,996	행사 당일 본사에서 9:30 문자 발송 이후 마감 1시간 전 1회 재발송 단문
타포린백 지원	100개	200,000	-
총 지원금액		242,996	행사 당일 지사 수익금 382,919원

#### 소비자의 날 지원 행사 결과

항 목	매출액(1월)	평균 단가	접수 수량	비 고
기 준	162,735	2,922	56	직전 3개월 평균
당 월	268,214	3,323	81	해당 월 평균
행사 시	624,120	3,486	179	당일 행사
결 과 (분 석)	+2.3배	+163원	+2.2배	당월 비교 시
	당월 기준 대비 접수량과 매출이 약 2배 이상 증가하였습니다. 지난주 겨울 의류 행사로 인하여 접수 품목이 많이 분산되어있는 상태입니다.			



# 오늘 뭐 입지?

기온별 옷차림

## 오늘 뭐 입지? 기온별 옷차림

~28℃	민소매, 반팔 반바지, 원피스	  
27℃~23℃	반팔, 얇은 셔츠 반바지, 면바지	  
22℃~20℃	얇은 가디건, 긴팔 면바지, 청바지	  
19℃~17℃	얇은 니트, 맨투맨, 가디건, 청바지	  
16℃~12℃	자켓, 가디건, 야상 스타킹, 청바지, 면바지	  
11℃~9℃	자켓, 트렌치코트, 야상 니트, 청바지, 스타킹	  
8℃~5℃	코트, 가죽자켓 히트텍, 니트, 레깅스	  
4℃~	패딩, 두꺼운코트, 목도리, 기모제품	  

### 20~22도

20도를 웃도는 기온에서는 긴 바지나 긴팔 티, 긴 셔츠 등을 추천합니다.

### 17~19도

후드티나 맨투맨 등 비교적 얇은 옷을 입을 수 있는 기온입니다. 가디건을 챙겨 다니시는 것도 좋습니다

### 12~16도

약간 쌀쌀하다고 느낄 수 있는 기온입니다. 안에 가볍게 셔츠나 티 셔츠를 입고 아침저녁으로는 가디건을 걸쳐주는 것이 좋습니다

### 9~11도

늦가을~초겨울 & 늦겨울~초봄 날씨에는 트렌치코트나 야상, 자켓을 걸치고 니트나 여러 겹의 옷을 껴입는 것이 좋습니다

### 5~8도

춥다고 느껴지는 기온으로 모직 코트나 가죽자켓을 입고 치마를 입을 경우에는 스타킹보다는 레깅스를 신어서 보온성에 신경 쓰는 것이 좋습니다

### 4도 이하

따뜻한 패딩이나 무스탕, 야상 등 겨울 점퍼는 필수! 방한용품으로 최대한 따뜻하게 입는 게 좋습니다. 보온성이 있는 내복을 입어주는 것도 좋아요

# 잘못 알고 있는 세탁 상식

일상생활에서 잘못 알고 있는 세탁 상식을 알려드립니다.



## 섬유 유연제를 많이 쓸수록 좋다?

대게 사람들은 옷감을 부드럽게 하고 좋은 향을 내기 위해 섬유 유연제를 쓰는데 정량이 있음에도 불구하고 듬뿍 넣는 분들이 많습니다. 하지만 섬유 유연제를 너무 많이 쓰면 섬유 표면에 막이 형성되어 땀과 물을 잘 흡수를 하지 못하여 옷의 흡수 기능을 떨어뜨립니다. 그렇기에 섬유 유연제 대신에 베이킹소다 2/1컵을 넣고 온수로 세탁하는 게 좋습니다.



## 의류는 겉면으로 뻗는다?

색이 있는 셔츠나 진 등, 세탁에 의해 물이 빠지기 쉬운 의류는 뒤집어 뻗는 것이 기본입니다. 겉으로 해서 뻗는 것보다 섬유의 마찰이 적어서 선명한 색을 유지하며 오래 입을 수 있기 때문이지요.



## 옷감에 묻은 피는 더운물로 빠는 게 좋다?

대게 얼룩은 더운물로 빨아야 잘 빠진다고 생각을 합니다. 하지만 정답은 찬물에서 빨아야 한다는 것! 피는 단백질을 함유하고 있기에 열에 의해 굳어져 더운물에서 빨면 오히려 역효과가 난답니다. 그러므로 얼린 찬물로 빠른 시간 안에 세탁하는 것이 중요합니다.



## 세제를 많이 넣어야 때가 더 잘 빠진다?

물속의 세제는 일정 농도에 달하면 그 이상은 녹지 않으며, 세정력 또한 더 좋아지진 않습니다. 헹굴 때에도 세제가 의류에 남는답니다. 그래서 세제는 사용량에 따라야 하며, 세제를 먼저 물에 잘 풀고 나서 세탁물을 넣는 것이 좋습니다.

# 겨울, 구스다운 & 이불류 세탁 상식

구스다운, 이불류 제대로 된 세탁 상식을 알려드립니다.

## 구스다운 세탁 & 건조는?

구스다운 세탁은 드라이클리닝보다는 물 세탁으로 세탁을 해야 하고, 중성세제를 사용하여 미온수로 세탁하여야 합니다. 세탁 후 습기가 남아있으면 누린내가 나거나 미 건조로 인한 세균이 번식할 수 있습니다. 그러므로 덤블링 건조로 먼지를 제거하여 호흡기 질병을 예방하고 고온 열풍 건조로 진드기를 100% 제거하는 것이 좋습니다.



## 박음질 되어있는 이불과 되어있지 않은 이불의 세탁 차이

박음질이 되어있는 이불은 세탁 후 또는 건조 시 쏠림 현상, 뭉침 현상이 예방이 되지만 박음질이 되어있지 않은 이불은 사용 시에 뭉침 현상이 이미 발생되어 있고 세탁, 건조 시에 쏠림 현상, 뭉침 현상이 더 진행됩니다. 건조 시 덤블링 건조로 먼지를 제거하면 호흡기 질병을 예방하고 고온 열풍 건조로 진드기를 100% 제거할 수 있습니다.



## 양모이불의 세탁 방법

양모이불은 물 세탁보다 드라이클리닝을 추천합니다. 양모의 함량에 따라 워셔블 처리가 되어있는 양모이불은 물세탁이 가능합니다만 워셔블 미 처리 양모이불은 반드시 세탁 전문점을 이용하여 드라이클리닝 해주어야 침구의 수명을 높이고 쾌적하게 사용할 수 있습니다. 세탁 시 이불을 덮고 잘 때 생기는 때, 즉, 수용성 오염은 드라이클리닝시 제거가 안되므로 고객에게 고지를 해야 하며 양모 이불의 오염 없이 오래 사용할 수 있도록 겉에 피를 씌워 사용하면 오염을 예방할 수 있습니다.





# 최근 자주 발생하는 클레임 사례

접수 시, 주의해야 할 품목입니다.



## 뉴발란스 자석 파손

사고내역

- 뉴발란스 다운점퍼 모자 자석 부분 자석 파손되고 원단 찢어짐

고지사항

- 자석 파손, 원단 파손될 수 있다고 고지해야 함



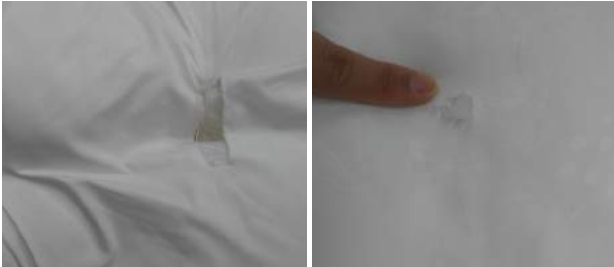
## 레자 고지

사고내역

- 트렌치코트 허리벨트, 인조가죽 원피스 들뜸, 벗겨짐 발생

고지사항

- 인조가죽은 내용년수 2년이 경과되면 들뜸, 벗겨짐 현상 발생  
고객 고지, 동의서를 받고 접수해야 함



## 배개숨

사고내역

- 배개숨 박음선 터짐

고지사항

- 세탁 시 숨 처짐, 뭉침 발생. 그로 인해 박음선 터질 수 있다고  
고지 후 접수해야 함



## 배색 이염

사고내역

- 에코백 배색 이염, 주글거림 발생

고지사항

- 이염, 주글거림 고객 고지 또는 동의서 받고 접수해야 함



## 배색 이염

사고내역

- 골프바지 배색 이염 발생

고지사항

- 세탁 시 배색의 견뢰도 미흡으로 인해 이염 발생, 이염 계속 진행됨  
제거가 어려움

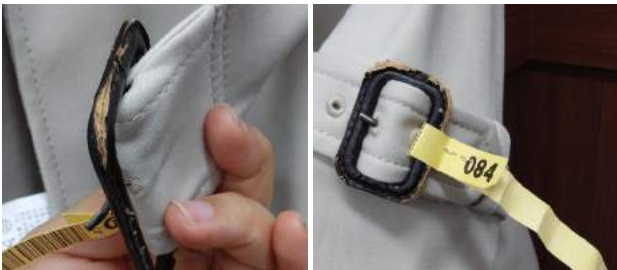
# 최근 자주 발생하는 클레임 사례

접수 시, 주의해야 할 품목입니다.



## 버블현상

사고내역	- 아웃도어 세탁 후 버블현상 발생
고지사항	- 노화현상 진행 중, 코팅 수지 박리 현상으로 인한 버블현상(들뜸) 발생



## 버클 파손

사고내역	- 트렌치코트 소매 벨트, 허리벨트 버클 파손
고지사항	- 가죽제품, 플라스틱 제품이 아닌 인조가죽 제품 내용년수 경과로 인한 벗겨짐, 파손, 세탁 후 완전히 벗겨질 수 있음을 고지해야 함



## 부적합 장식

사고내역	- 옷감이 손상될 수 있는 끝이 뾰족한 쇠붙이 장식품 부착, 원단 구멍 발생
고지사항	- 세탁 시 장식으로 인한 구멍, 스크래치 발생할 수 있다고 고지 또는 고객 동의서 받고 접수해야 함



## 부직포

사고내역	- 양 어깨 목 카라 부직포 원단 파손
고지사항	- 닳음, 구멍 발생할 수 있음



## 부직포

사고내역	- 목 카라, 모자 부직포 원단 파손
고지사항	- 반복적인 착용으로 인한 닳음 / 세탁 후 구멍 등 더 진행이 될 수 있다고 고지 후 접수해야 함



# 최근 자주 발생하는 클레임 사례

접수 시, 주의해야 할 품목입니다.



## 부직포

사고내역

- 다운자켓, 양 어깨 양 주머니 부직포 원단 파손

고지사항

- 반복적인 착용으로 인한 닳음  
- 세탁 후 구멍 등 더 진행될 수 있음을 고지



## 부직포

사고내역

- 부직포 스커트 원단 파손

고지사항

- 박음선 부분 찢어질 수 있음



## 비즈변색

사고내역

- 블라우스 은색 비즈 제품 색 빠짐

고지사항

- 비즈 색 빠지고 유실될 수 있음  
- 배색의 견뢰도 낮음(미흡)으로 인한 세탁 후 색 빠짐 현상 발생



## 스판사 늘어남

사고내역

- 하의 스판사 늘어남

고지사항

- 반복적인 착용으로 인한, 생활 주름에 의한 늘어남, 복원이 어려움



## 신발 파손

사고내역

- 스니커즈 착용 중 스텝 마찰에 의한 파손

고지사항

- 세탁 시 미세한 스크래치도 확대될 수 있음, 고지 후 접수해야 함

# 최근 자주 발생하는 클레임 사례

접수 시, 주의해야 할 품목입니다.



## 신발 파손

사고내역	- 운동화 부직포 부분 밀창 바로 위 색 까짐 현상 발생
고지사항	- 반복적인 착화로 인한 원단 스크래치 발생 - 세탁 후 마찰에 의한 색 까짐 발생할 수 있음



## 신발 파손

사고내역	- 보세 저가 제품 끈 끼우는 부분 징 빠짐
고지사항	- 접수 시 신발 상태 잘 확인 후 고객님께 고지



## 신발 파손

사고내역	- 운동화 인조가죽 제품 까짐 발생, 고무 부분 누렇게 변색, 떨어짐
고지사항	- 조금만 이상이 있어도 세탁 후 확대될 수 있음 - 반복적인 착화로 인한 스크래치 발생, 세탁 후 더 진행될 수 있음을 고지 - 고무 부분 누렇게 변하는 현상은 열에 의한 건조로 인한 변색이 발생할 수 있음 고지



## 신발 파손

사고내역	- 골든 구스 가품 세탁 후 빈티지 염색 지워짐
고지사항	- 가품일 경우 스크래치 염색 지워질 수 있음을 고지 (웹 카메라를 이용 사진을 찍어둔다) 접수 시 빈티지 얼룩은 원래 있는 현상임을 확인하고 가죽 운동화는 특수 사업부로 접수해야 함



## 실크물 세탁

사고내역	- 실크 블라우스 물세탁으로 인한 색감임 현상 발생
고지사항	- 실크 제품은 꼭 디럭스택을 붙여 입고시킬 것



# 최근 자주 발생하는 클레임 사례

접수 시, 주의해야 할 품목입니다.



## 악세사리

사고내역	- 진주 장식 브로치 분실
고지사항	- 접수 시 탈부착이 가능한 악세사리는 풀어내고 옷만 세탁 접수 요함



## 올 빠짐

사고내역	- 원피스 올 빠짐 현상
고지사항	- 조심히 세탁해도 올 빠짐 발생할 수 있음



## 은박 지워짐

사고내역	- 먼 티셔츠 나염 프린트 표백 세탁으로 인한 나염 빠짐
고지사항	- 나염 프린트 제품들 표백 접수하면 안 됨



## 자게 단추 파손

사고내역	- 셔츠, 가디건, 정장 상의 자게 단추 깨짐 발생
고지사항	- 호일 작업해도 깨질 수 있음, 천연 단추라 깨짐이 발생할 수 있음 - 고가의 단추는 빼놓고 접수할 것



## 장식 접착제 떨어짐

사고내역	- 가디건 접착제 악세사리 떨어짐
고지사항	- 건조에 의해 실리콘이나 본드로 붙은 악세사리 떨어질 수 있음

# 최근 자주 발생하는 클레임 사례

접수 시, 주의해야 할 품목입니다.



## 접착 로고 떨어짐

사고내역	- 다운점퍼 브랜드 로고 떨어짐
고지사항	- 세탁 시 열에 의해 파손, 떨어질 수 있음



## 커튼 고리

사고내역	- 플라스틱 커튼 고리 파손
고지사항	- 플라스틱 커튼 고리 파손될 수 있다 고지, 고객 동의 후 접수 요망



## 커튼 파손

사고내역	- 커튼 미어짐 파손
고지사항	- 햇빛에 의한 노출 부위 원단 삭음, 접수 불가 또는 고객 동의 후 세탁 접수해야 함



## 코팅 벗겨짐

사고내역	- 코팅 기능성 바람막이 오랜 착용으로 인한 기능성 상실 - 세탁 후 열에 의한 코팅 벗겨짐
고지사항	- 세탁 후 코팅 수지 박리현상 발생할 수 있음



## 필름 접착 떨어짐

사고내역	- 다운점퍼 가슴 주머니 필름 재질 떨어짐
고지사항	- 오래된, 반복적인 착용에 의한 기능성 상실로 세탁 후 열에 의해 필름 재질 떨어질 수 있음



# 최근 자주 발생하는 클레임 사례

접수 시, 주의해야 할 품목입니다.



## 한복

사고  
내역

- 한복 저고리, 보관상 접히는 부분 미어짐 발생

고지  
사항

- 얇은 원단, 오래된 연식으로 인해 접히는 부분 미어짐, 찢김 발생



## 가족 이염

사고  
내역

- 목 테두리 가족제품 남방이염 발생

고지  
사항

- 세탁 시 가족제품 견뢰도 낮음으로 인한 염료 빠질 수 있음을 고지해야 함



## 겨드랑이 탈색

사고  
내역

- 면, 마 상의 겨드랑이 땀에 의한 탈색

고지  
사항

- 면, 마 제품 땀에 의한 탈색, 세탁 후 더 진행될 수 있다고 고지해야 함



## 네파 와펜

사고  
내역

- 네파 다운점퍼(2015년 제조) 원팔 와펜 떨어짐, 다운 솜 유실

고지  
사항

- 접수 시 수선 후 세탁 권유, 발생 빈도 많아 자수로 대체 수선함



## 레자 고지

사고  
내역

- 케이프 벨트 인조가죽 제품 세탁 후 벗겨짐

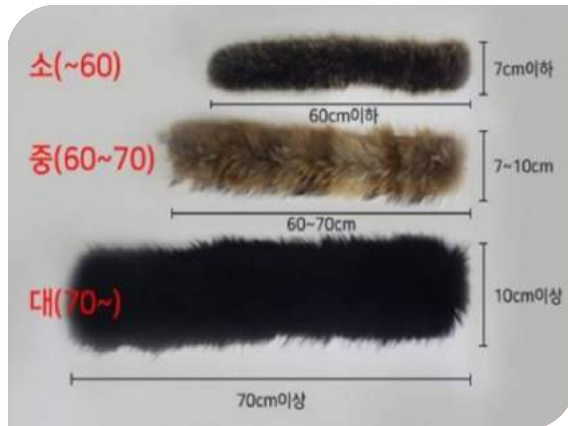
고지  
사항

- 인조가죽은 내용연수 2년 경과하면 접착부분 상실로 벗겨짐 현상 발생, 고객 동의서 받고 접수해야 함

# 천연 목카라 접수 및 지사 출고 기준

접수 및 지사 출고 기준을 알려드립니다.

## 01. 매장 입고 기준



천연 털 목 카라 접수 시 접수 금액을 받았을 때 **본택에 받은 금액을 기재하여 본사 입고합니다.**

## 02. 지사 출고 기준



1. 지사에서 부차품 정리 시 본택 뒤 접수 금액을 확인합니다.
2. 접수 금액이 있는 부차 털에 한하여 비닐 포장합니다.
3. 비닐포장 후 본택은 정면 왼쪽 상단에 부차, 옷걸이에 걸어 출고합니다.
4. 모자에 부착되어있는 천연 라쿤털은 접수 시에 가능하면 추가요금을 받지 않도록 합니다.



# 월드크리닝 NEW!

월드크리닝의 각종 소식을 전해드립니다.

## 2018 신규 매장 점주 정기 보수교육



2018년도 9월 정기 보수교육이 실시되었습니다. 이번 교육에서는 하반기 마케팅 TV광고(PPL), 가격 인상 및 추가 품목 공지, 접수 품목 고객 고지사항, 계절 의류 검품 사항, 전산 업데이트 전달사항 등의 내용을 점주님들께 교육했습니다. 앞으로도 더욱 발전된 내용으로 점주님들께 도움이 될 수 있는 월드크리닝 보수교육이 되도록 노력하겠습니다!

## 광주, 전남 프랜차이즈 창업박람회



2018년 8월 23일(목)부터 25(토)까지 김대중 컨벤션센터 1,2홀에서 광주, 전남 창업설명회가 열렸습니다. 박람회 기간 동안 부스를 방문하고 가맹점 계약을 하는 예비 가맹점주에게는 250만 원 상당의 가맹비 면제 혜택도 제공 했습니다. 해당 지역 내의 세탁 창업을 준비하는 분들께 좋은 기회가 되었던 창업박람회였던 것 같습니다.



# 월드크리닝 NEW!

월드크리닝의 각종 소식을 전해드립니다.

## 월드크리닝 홈페이지 모델 촬영



월드크리닝 신규 리뉴얼 홈페이지 및 홍보용 판촉물에 들어갈 사진 자료 촬영을 위해 2018년 10월 모델 촬영을 하였습니다. 촬영은 모덕역 특수 세탁사업부, 양산 본사, 양산 직영점에서 진행되었습니다. 월드크리닝의 얼굴이 될 밝은 에너지를 가진 모델의 모습을 담은 사진들을 지금 공개합니다!

## 2019 신규 전산프로그램 개발 교육



월드크리닝 신규 전산프로그램 개발 교육이 있었습니다. 기존의 프로그램에서 새롭게 디자인 된 신규 프로그램을 배우는 자리였습니다. 각 지역의 가맹 점주들이 모여 신규 프로그램에 대한 교육을 배우고 소통을 하는 시간이 되었습니다.



# 월드크리닝 NEW!

월드크리닝의 각종 소식을 전해드립니다.

## 쿠로카와 클리닝 외 세탁기술 제휴업체 방문



2018년 10월부터 11월까지 쿠로카와 클리닝 등 많은 일본 세탁 전문 업체들이 월드크리닝을 방문했습니다. 세탁에 대한 많은 정보와 지식을 공유하는 시간을 가졌습니다. 앞으로도 이런 기회를 많이 가져 좋은 정보들을 많이 공유할 수 있도록 노력할 계획입니다!

## 울주군 지사장 저소득층 지원 성금 기탁



울주군 월드크리닝 지사장(빈광진) 님이 이웃에게 사랑과 희망을 전달하고자 저소득 세대 지원 쿠폰 100만 원과 성금 100만 원 등 총 200만 원 상당을 이선희 군수에게 전달했습니다. 이번에 전달된 쿠폰은 총 50명에게 전달되며 성금은 울주군 저소득 세대 및 복지 사각지대에 쓰일 예정이라고 합니다. 지사장님은 "평소 저소득 세대에 도움을 주려고 울주군 가맹점주와 생각만 하고 있다가 이렇게 실행을 하게 돼 기쁘게 생각한다" 고 말했습니다.

## 월드크리닝 천안지사 오픈



11월 26일 월드크리닝 천안지사가 문을 열었습니다. 천안지사는 기존에 수원, 고양, 구리의 수도권 지사와 광주의 호남권 지사, 그 외 16개 영남권 지사를 이어 오픈된 최초의 충청권 지사로서 세탁창업 가맹사업을 펼쳐 나갈 예정입니다.

# 월드크리닝 KBS드라마 '최고의 이혼' 제작지원

월드크리닝, 드라마 제작지원에 나서다.

## 월드크리닝 제작지원 포스터



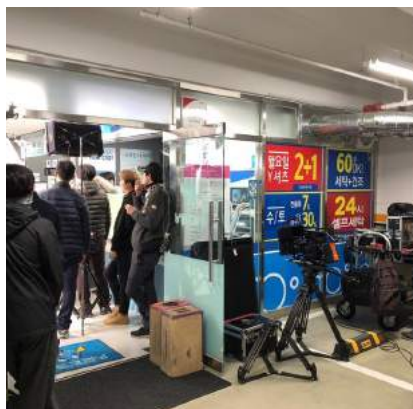
대한민국 대표 세탁전문점 브랜드 월드크리닝이 KBS2 TV 드라마 '최고의 이혼'의 제작지원에 나서서 드라마의 성공적인 반향을 지원하게 되었습니다! 방송을 통해 자체 브랜드 가치도 함께 높임으로써 가맹점주들에게도 좋은 결과를 볼 수 있을 것으로 기대하고 있습니다.

## 월드크리닝 제작지원 컷 씬



드라마 최고의 이혼은 10월 8일 첫 방영이 되었습니다. 조석무(차태현)와 강휘루(배두나)가 부부로 나서 '결혼은 정말 사랑의 완성일까?'라는 물음에서 시작해 사랑, 결혼, 가족에 대한 남녀의 생각 차이를 유쾌하고 솔직하게 그리는 러브 코미디로 조석무는 깐깐하고 조금은 짜질한 남자, 강휘루는 그에 비해 웃음 많고 덜렁거리는 여자로 극을 재미있게 이끌어 갑니다.

## 월드크리닝의 모습을 담은 생생한 촬영 현장





# 월드크리닝 프랜차이즈 대상 장관상 수상

2018 프랜차이즈 대상 산업통상자원부 장관상



한국 프랜차이즈 산업협회가 주최·주관하는 '2018 제 19 회 한국 프랜차이즈 대상' 에서 월드크리닝이 산업통상자 원부 장관상을 수상하였습니다. 프랜차이즈산업협회가 주 최·주관하고, 산업통상자원부·농림축산식품부·식품의약 품안전처가 후원한 프랜차이즈 산업협회는 13일 오후 서 울 셰라톤팔래스강남호텔에서 제 19회 시상식을 열고 월 드크리닝 등 올해 프랜차이즈 산업 발전과 국가 경제 활성 화에 기여한 29개의 브랜드를 우수 브랜드로 선정 하였습 니다. 월드크리닝의 이번 장관상 수상은 가맹점주와 가맹 본부의 상생과 동반 성장을 위한 노력이 대외적으로 인정

받았다는 점에서 그 의미가 크다고 할 수 있습니다. 월드 크리닝은 지사장회의, 가맹점주 보수교육 등 본사와 가 맹점주들 간의 지속적인 소통의 자리를 마련하고 성장의 목표를 실현시키기 위한 노력을 꾸준히 지속해 왔습니다. 월드크리닝 관계자는 "월드크리닝이 '장관상 수상' 이라는 큰 상을 수상하게 된 것은 브랜드 성장을 목표로 묵묵히 본사와 함께 해오신 가맹점주님들 덕분이라고 생각하고 앞으로도 가맹점과의 동반성장을 위한 다양한 방안을 모 색해 함께 상생하며 발전해나가는 월드크리닝이 되도록 노력하겠다"고 말했습니다.

# 보이지 않는 곳에서 땀 흘리는 '전산팀'



보이지 않는 곳에서 땀 흘리는 월드크리닝 전산팀을 소개합니다. IT 시스템은 내부에서 빠질 수 없는 존재이며, 본사·지사 업무와 대리점 업무에 절대적으로 필요한 역할을 수행하고 있습니다.

월드크리닝 전산팀은 신규 점주 전산교육, 매장 에러 사항 접수, 접수 프로그램, 서버 관리 등 전반적인 내부 운영 시스템을 원활하게 하기 위해 365일 책임지고 담당하고 있습니다.

## 01. 자주 하는 질문 BEST

### Q. 업데이트가 너무 오래 걸리거나 로그인 화면이 나타나지 않아요.

'월드 다시 실행' 파일을 더블 클릭 후, 다시 프로그램을 실행하시면 됩니다.

'월드 다시 실행' 파일 다운로드하는 방법 ➡ 공문 [전산바로 알기] 첨부파일 클릭

### Q. 상품권 취소는 가능한가요?

계산 전 [계산 정보 창]에서 취소가 가능하나, 이미 접수된 상태에서는 상품권 취소가 불가능합니다.

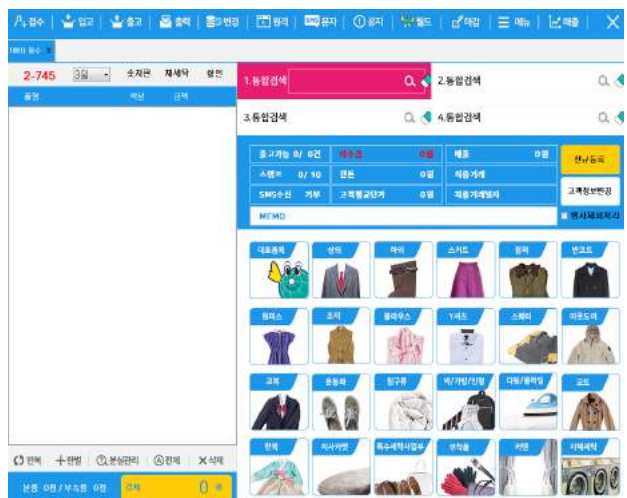
### Q. 문자 발송 현황에는 전달 성공으로 나오는데 고객은 문자를 받지 못했다고 합니다.

고객의 휴대폰에서 스팸으로 차단을 하였거나 스팸 관련 앱이 설치되어 있을 수 있습니다. 그리고 통신사의 스팸 필터링 서비스가 가입되어있을 땐, 문자를 받지 못할 수도 있습니다.

### Q. 고객 정보 변경에 생일이나 기념일을 수정하면 세일 적용이 되나요?

해당 연도에 혜택을 받지 않았다면 수정 후 세일 적용이 가능합니다.

## 02. 신규 업데이트 프로그램





# 전산에게 물어봐! Q&A

Q.

03.

## 자주하는 실수 BEST



### ✓ 키보드 숫자키가 먹통입니다.

키보드에 NUM 또는 Num Lock(Num Lk)에 불이 꺼져 있으면 숫자가 입력되지 않습니다. Num Lock 키를 누르면 불이 들어오고 숫자가 입력됩니다.

### ✓ 문자 전송 결과 확인이 안됩니다.

문자가 제대로 발송이 되었는지 확인해 보시려면 일자별 발송 현황에 들어가서 발송 시간, 발송 내역, 발송 화면 등 정보를 확인해 보실 수 있습니다.

### ✓ 영업 일자가 맞지 않습니다.

마감을 두 번 했을 경우, 영업 일자가 당일 날짜와 안 맞을 수가 있습니다. 그런 경우가 아닐 때는 컴퓨터 날짜가 당일 날짜와 맞는지 확인해보세요.

04.

## 포스 사용 시 응급처치 방법



### 포스 전원이 들어오지 않습니다.

전산 문제가 아닌, 기계에 문제가 있습니다. 우선 포스기 전원이 잘 연결되어 있는지 전기 상태를 확인해보시고, 그래도 해결되지 않는다면 포스 업체(신한, 21세기, OK포스)에 AS 요청하시면 됩니다.



### 포스 모니터에 파란 화면만 뜨고 작동이 안 됩니다.

먼저 포스를 다시 재부팅을 해보세요. 일시적인 현상으로 나타난 블루 스크린은 재부팅을 하면 정상적으로 부팅이 됩니다. 위 방법으로 해결되지 않는다면 포스 업체(신한, 21세기, OK포스)에 AS 요청하시면 됩니다.



### 마우스는 움직이는데 모니터 화면 터치가 안 됩니다.

일시적인 현상일 수 있습니다. 우선 포스를 재부팅을 해보세요. 그래도 해결되지 않는다면 포스 업체(신한, 21세기, OK포스)에 AS 요청하시면 됩니다.



### 카드 단말기에서 프린터가 되지 않습니다.

열기로 인한 일시적인 현상일 수 있습니다. 카드 단말기를 꺾다 쳐보세요. 그래도 해결되지 않는다면 포스 기계와 동일한 업체(신한, 21세기, OK포스)에 AS 요청하시면 됩니다.

### 신한포스

1577-2733

부산/양산/울산/포항

### 21세기

1566-5528

창원/거제/서김해/대구/진주

### OK포스

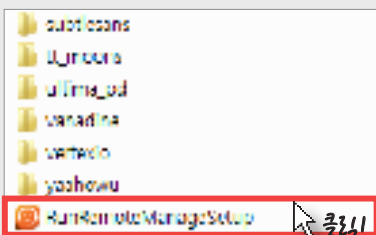
1566-9052

수도권

원격  
프로그램이  
삭제됐을 때!

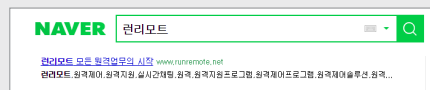
### 내 문서에 프로그램이 있을 시

내 문서 → RunRemoteManage.

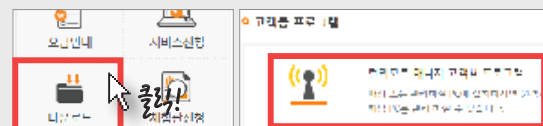


### 내 문서에 프로그램이 없을 시

#### 1. 런리모트 검색



#### 2. 런리모트 메인화면-다운로드 클릭 → 고객용 다운



심장을 튼튼하게, 혈관을 탄탄하게

## 겨울철 심혈관 질환 주의보

그 어느 해보다 추운 겨울입니다. 계속되는 영하의 날씨에 우리 몸의 체온은 떨어지고, 근육과 혈관도 수축합니다. 이때 조심해야 할 것이 고혈압, 협심증, 심근경색 등 각종 심혈관 질환입니다. 전 세계 사망원인 1위이자, 우리나라 주요 사망 원인 2위인 만큼 각별한 주의가 필요합니다. 심장 건강을 위한 생활 수칙과 겨울철 건강 관리법에 대해 알아보시다.

전 세계인의 사망 원인 1위는 무엇일까요? 암? 교통사고? 아닙니다. 바로 심혈관 질환입니다. 심혈관계 질환은 혈관에서 비롯되는 질환입니다. 혈관은 인체 내에 무려 12만 km가 분포되어 있는데, 이 혈관이 어딘가에서 막히면 인체에 여러 가지 질환이 발생합니다. 심혈관 질환 사망자 수는 강추위가 한창인 1월과 12월에 특히 증가합니다. 이는 온도가 1℃ 내려갈 때마다 혈압은 올라가고, 혈액은 더 진해지면서 혈액 속 지질 함량이 높아져 혈관 수축이 촉진되는 데 따른 현상, 특히 40대 이상의 남성이라면 타 연령대보다 심혈관 질환이 발생할 확률이 더욱 높아집니다.

심혈관 질환 발병률 증가에는 여러 요인이 있으나 대표적인 것으로 서구화된 생활습관을 꼽을 수 있습니다. 패스트푸드, 육류 위주의 식생활, 그리고 지방과 당 함량이 높은 고열량 가공식품 섭취 등으로 인해 고지혈증, 고혈압, 비만 등 선행 질환이 급증하면서 자연스럽게 심혈관 질환 발병률도 높아진 것이지요. 20~30대 젊은 층 역시 더 이상 방치할 수 없는 이유이기도 합니다. 다음 자가 진단표를 통해 나의 심장 건강을 체크해 봅시다.





## ○ 심장 건강 자가 진단표

	1점	2점	3점
혈압은 얼마입니까?	120 / 80 미만	120 ~ 130 / 80 ~ 90 이상	140 / 90 이상
평소 운동은 얼마나 자주 합니까?	주 3회 이상 (1일 30분 이상) 약간 숨이 차거나 땀이 나는 정도	주 1~3회 (1일 30분 이상) 약간 숨이 차거나 땀이 나는 정도	하지 않는다
가족 중 고혈압이나 심장병 환자가 있습니까?	없다	있다	2명 이상
흡연을 하십니까?	3년 이상 금연	최근 끊었다	흡연 중
1주일에 음주 횟수는 얼마입니까?	주 1회 이하	주 2회 정도	주 3회 이상
음주량은 얼마입니까?	1~2잔 이내	5잔 이내	5잔 이상
음식의 간은 어느 정도입니까?	싱겁게	보통	짜게
패스트푸드를 얼마나 자주 드십니까?	거의 먹지 않는다	주 2~3회	주 3회 이상
체중은 얼마입니까?	정상	살짝 비만	고도비만

- ☒ 14점 이하 당신의 심장은 거뜨합니다.
- ☒ 15점 이상 식습관 개선과 운동이 필요합니다.
- ☒ 20점 이상 정밀검사가 필요합니다.



전문가들은 심혈관 질환의 선행 질환으로 혈관성 대사 질환인 고혈압, 고지혈증, 당뇨 등을 꼽습니다. 고혈압은 혈관벽을 무너뜨리고, 고지혈증은 혈관을 막히게 하고, 당뇨는 혈관을 녹슬게 하여 언제 터져도 이상하지 않은 상태로 서서히 만들어갑니다. 문제는 혈관이 망가지는 시간이 오래 걸리고, 대부분 '약 먹으면 괜찮겠지'라는 생각으로 방치하고 있기 때문에 '나도 모르게 갑자기' 찾아올 수 있다는 점이라는 것입니다. 안타깝게도 현재 고혈압을 치료하는 약은 없습니다. 단지 혈압을 강제로 떨어뜨려서 기준치 혈압을 유지하게 하는 것뿐입니다. 이 외에도 갑작스러운 흉통 및 어깨 통증, 혈떡임, 호흡곤란, 가슴을 쥐어짜는 듯한 통증 지속, 통증 부위가 몸 다른 곳으로 이동 등의 전조 현상을 느낀다면 심혈관 질환을 의심해봐야 합니다.

## ○ 심혈관 질환 예방을 위한 생활 관리법

### 적절한 체중 관리

심혈관 질환 예방에서 무엇보다 중요한 것은 비만 관리입니다. 국내 성인 3명 중 1명은 비만이며, 고도비만도 최근 10년 새 78%나 증가했습니다. 한 연구 결과에 따르면 비만에서 심장 질환 사망 가능성이 2.4배 증가하며, 당뇨병 환자가 복부 비만이라면 그렇지 않은 경우보다 고혈압 발생 위험이 2.3배, 심혈관 질환은 5.5배 높아진다고 합니다. 체중의 5~10% 정도를 감량하면 비만으로 인한 만성 질환과 합병증을 크게 감소시킬 수 있어 결과적으로 심장 질환을 예방할 수 있습니다.

### 너무 짜게, 달게 먹지 않기

염분 섭취가 많아지면 고혈압 발생률이 높아져 심혈관 질환 위험도가 크게 증가합니다. 김치나 젓갈 등은 염장 음식이라 염분 섭취가 높아지니 특히 주의해야 합니다. 열량이 높은 기름진 음식이나 소화 흡수가 빨라 공복감을 유발하는 당 섭취는 가급적 줄이는 것이 좋습니다. 특히 패스트푸드를 주 2회 이상 섭취하면 관상동맥 심장질환으로 사망할 확률이 56% 높아진다는 연구 결과도 있으니, 패스트푸드 섭취량 및 횟수를 조절해야 합니다. 반면 섬유질과 비타민이 풍부하게 들어간 채소와 과일은 충분히 섭취하는 게 좋습니다. 콩은 수용성 섬유질이 풍부해 혈압을 낮추고 나쁜 콜레스테롤을 감소시킵니다. 또 심장에 좋은 엽산도 들어 있어 포화지방이 많은 동물성 단백질을 대신해 먹으면 좋습니다. 연어 역시 오메가-3 지방산과 항산화 성분이 풍부해 혈압을 안정적으로 유지하고 심장마비 위험을 줄여주며, 심장 부정맥 위험도 감소시킵니다.



소, 돼지, 닭고기, 오리 등과 같은 육류  
가공식품, 패스트푸드, 과자, 스낵, 빵, 라면 등



EPA, DHA 등이 많은 생선류, 견과류, 어패류  
채소류, 해조류, 버섯류, 콩류, 과일류 등





## 규칙적인 운동을 통한 건강관리

하루 30분 이상 땀이 날 정도의 운동은 혈중 HDL 콜레스테롤 수치를 올려주어 심장 질환 예방에 효과적입니다. 걷기 운동이나 달리기, 등산, 자전거 타기, 줄넘기, 맨손체조, 수영 등과 같은 유산소 운동을 꾸준히 하면 심장 질환의 위험 요소를 감소시키는 데 도움이 됩니다. 추운 겨울철에는 충분한 준비운동을 해 심장이나 혈관에 급격히 부하나 변화가 발생하지 않도록 주의합니다. 추위에 노출된 실외 운동을 해야 한다면 정기적으로 뜨거운 음료나 음식을 섭취하여 체온이 급격히 떨어지는 것을 막는 한편, 몸의 에너지를 충분히 공급해야 합니다.

## 금연과 음주

습관적인 음주와 과음은 심장근의 힘을 약하게 만들어, 심장 박동력을 저하해 문제가 됩니다. 또한 심장 박동과 혈압을 상승시켜 심장에 불필요한 부담을 줍니다. 그러므로 과음은 피하고, 만약 술을 마셨다면 이를 정도는 금주하여 심장의 부담을 줄여야 합니다. 흡연 역시 관상동맥 질환을 일으키는 주요 위험 인자로, 흡연 시 혈관이 수축하여 혈액순환이 떨어지고 혈전이 생깁니다. 이로 인해 혈관이 막혀 심근경색을 유발할 수 있으니 금연하는 것이 좋습니다.

## ○ 체질별 심혈관 질환 예방법

### 소음인

추운 겨울에 가장 힘든 체질은 소음인입니다. 몸의 혈액이 부족하고 혈액순환도 안 되는 상태입니다. 여기에 외부 온도가 낮으면 더욱 혈액순환이 안 됩니다. 다른 체질보다 몸을 따뜻하게 보온하고 따뜻한 음식을 먹어야 합니다. 생강차를 마시면 냉증을 없애면서 혈액순환을 돕습니다.

### 태음인

기름지고 고열량 음식, 육류, 탄 음식 등을 좋아하는 경우가 많으며 무엇이든 많이 먹습니다. 많이 먹다 보니 혈액순환에 영향을 주는데 고혈압, 당뇨, 동맥경화, 비만 등의 성인병이 많은 것이 특징입니다. 피를 맑게 하는 대나무 잎차를 마시면 좋습니다.

### 소양인

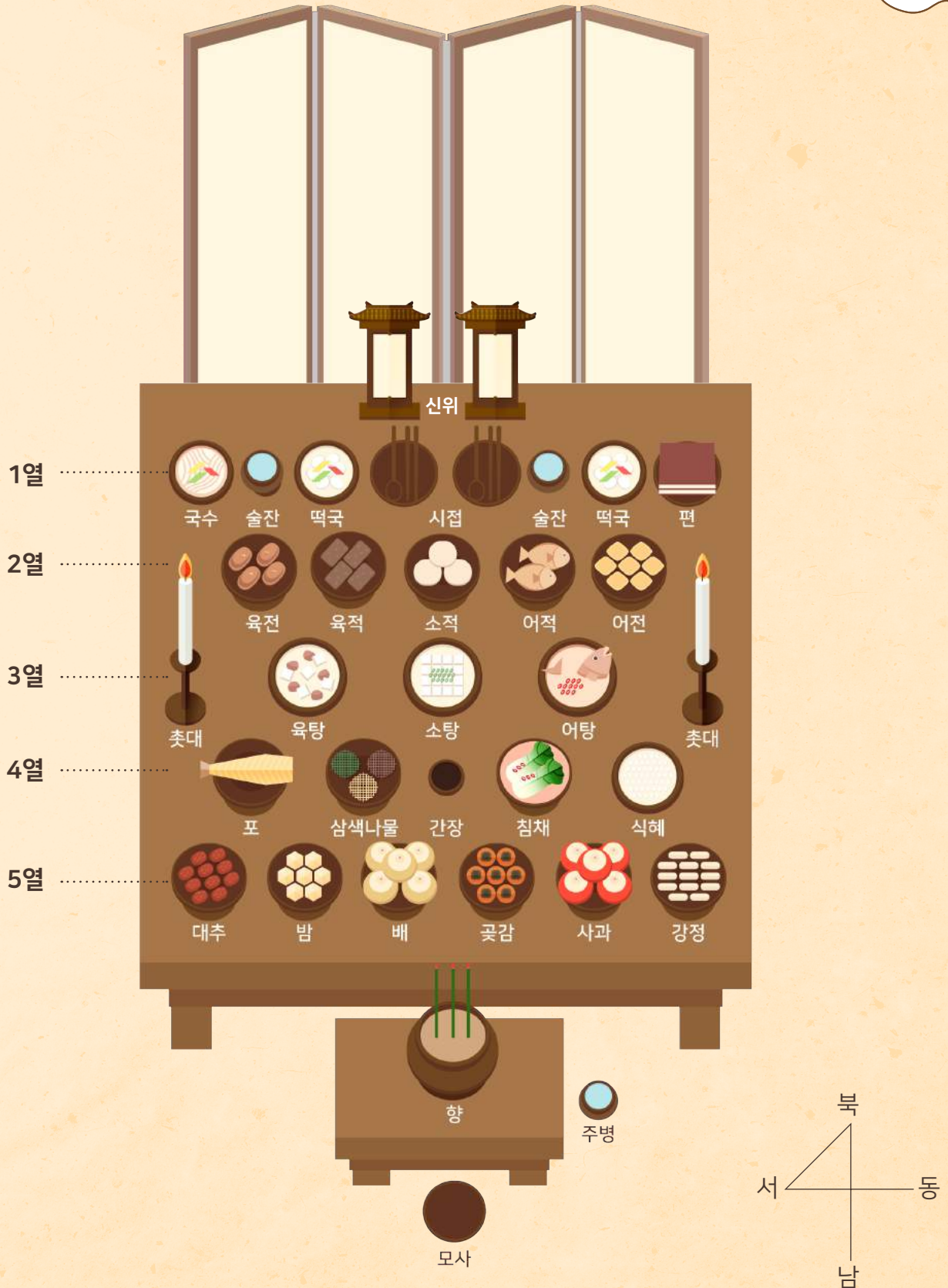
겨울에 가장 적응을 잘하는 편입니다. 원래 열이 많아서 추운 겨울에도 찬 음식을 좋아하는 편입니다. 물도 시원하게 마시며 많이 먹어도 살이 잘 안 찌는 편입니다. 겨울이라고 따뜻하게 먹을 필요는 없습니다. 상체로 열이 올라간다면 열을 내려주는 결명자차를 마시면 혈액순환에도 좋습니다.

### 태양인

화가 많은 체질로 추운 겨울을 어느 정도 잘 견뎌냅니다. 너무 뜨거운 음식을 먹을 필요는 없으며, 자신의 입맛에 따라 신선하게 먹으면 됩니다. 술잎차를 마시면 열도 내리고 혈액순환을 돕습니다.

# 설날 차례상 차리기

| 각 지방이나 전통에 따라 차이가 있을 수 있습니다. |





# 설날 차례상 차리는 방법

차례는 설날에 가장 중요한 행사 중 하나지만 차리는 방법이나 지내는 방법은 간단하지 않아 매번 헛갈리고 당황하기 쉽습니다. 차례상은 지역마다 올라가는 음식은 다르지만 기본적인 진설(상차림) 법은 지켜야 합니다. 올 설날, 월드크리닝에서 차례상 올리는 방법을 한눈에 정리해 보았습니다.

## 1열

시접(젓가락), 잔반(술잔, 받침대)을 놓고 떡국을 올립니다.

## 2열

전과 적을 놓는 자리로 '어동육서'에 따라 서쪽에서부터 육적(고기적), 소적(두부, 채소류적), 어적(어류적), 편, 생선 등을 차례로 올립니다. 생선을 놓을 때는 머리는 동쪽 꼬리는 서쪽으로 놓는 '동두서미'에 따라 배열합니다.

## 3열

탕을 놓는 곳으로 육탕, 소탕, 어탕 순으로 놓습니다. 촛대는 신위와 함께 첫 번째 줄에 놓는 것으로 착각하기 쉬운데 세 번째 줄 양 끝에 놓는 것을 원칙으로 합니다.

## 4열

'좌포우혜' 원칙에 따라 왼쪽에는 포, 오른쪽에는 식혜를 올리고 그 사이에는 나물, 김치 등을 놓습니다. 어포를 쓸 때는 배를 아래로 등을 위로 놓습니다.

## 5열

'조율이시'에 따라 왼쪽부터 대추, 밤, 배, 감 순으로 과일을 올려줍니다. 이때 붉은 과일은 동쪽, 흰색 과일은 서쪽으로 놓는 홍동백서를 따라줍니다.



## 설날 차례상 차리기 유의사항!!

### 첫 번째

복숭아, 고춧가루, 마늘은 귀신을 쫓는 힘이 있다고 여겨져 왔으므로 올리지 않습니다.

### 두 번째

삼치, 콩치, 갈치 등 '치' 자가 들어있는 생선은 올리지 않습니다.

### 세 번째

붉은 팔은 귀신을 쫓는다는 설이 내려오기 때문에 흰 고물 팔을 사용해야 합니다.

### 네 번째

비늘이 없는 장어, 메기와 같은 생선은 부정을 탄다는 얘기가 있어 올리지 않습니다.





펴 낸 날 | 2019년 01월

기획·디자인 | 기획마케팅팀 김효중, 윤현정

주 소 | 경남 양산시 물금읍 가촌동1길 45

이 메 일 | world@worldcleaning.co.kr

전 화 | 1644-7008

팩 스 | 055)364-7004

이 책은 월드크리닝 가맹점과 고객을 위한 간행물입니다.





대한민국 대표 세탁전문점

**양산 본사**

T. 1644-7008

경남남도 양산시 물금읍 가촌동1길 45

경상남도 양산시 물금읍 가촌리 532-17

**수도권 사업본부**

T. 031)8019-8002

경기도 수원시 영통구 매영로 167

경기도 수원시 영통구 원천동 496

**서울 사업본부**

T. 02)6929-1558

서울특별시 구로구 부일로 855번지

서울특별시 온수동 23-27

**특수세탁 사업부**

T. 051)711-8111

부산광역시 사상구 사상로 404길

부산광역시 사상구 덕포동 248-16

가맹점 문의 1644-7008 | [www.worldcleaning.co.kr](http://www.worldcleaning.co.kr)